



REPUBLIQUE DU RWANDA



INDICE DES PRIX A LA PRODUCTION (IPP)

PREMIER TRIMESTRE 2016

MAI 2016

1. SOMMAIRE

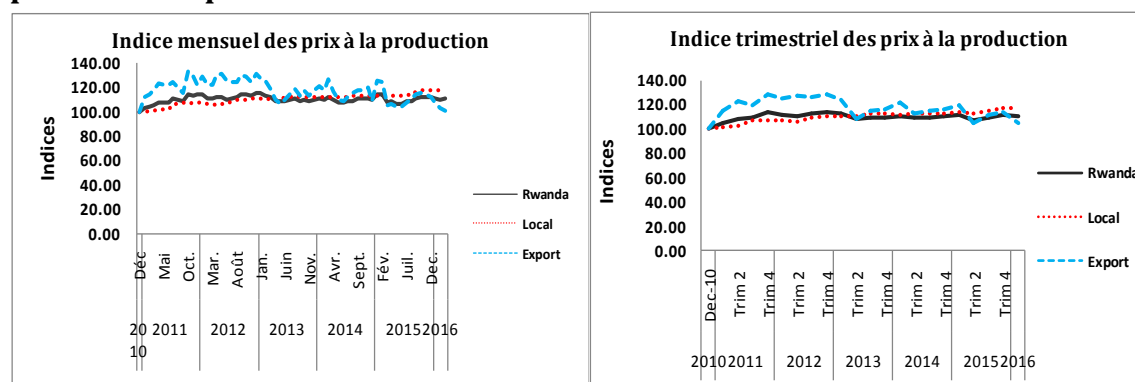
- En glissement annuel, l'indice général des prix à la production pour le premier trimestre 2016 a enregistré une baisse de 1,07 pour cent
- En glissement annuel, l'indice des prix à la production pour les produits destinés au marché local pour le premier trimestre 2016 a enregistré une hausse de 3,28 pour cent
- En glissement annuel, l'indice des prix à la production pour les produits destinés à l'exportation pour le premier trimestre 2016 a enregistré une baisse de 12,23 pour cent
- L'indice général des prix à la production pour le premier trimestre 2016 a enregistré une baisse de 1,29 pour cent par rapport à l'indice du trimestre précédent
- L'indice des produits destinés au marché local pour le premier trimestre de l'année 2016 a enregistré une baisse de 0,07 pour cent par rapport à l'indice du trimestre précédent
- L'indice des produits destinés à l'exportation pour le premier trimestre de l'année 2016 a enregistré une baisse de 8,52 pour cent par rapport à l'indice du trimestre précédent

Tableau1. Variations trimestrielles et annuelles de l'IPP (en pourcentage) premier trimestre 2016

	Variation trim. (1er Tr.16-4ème Tr.15)	Variation ann. (1er Tr.16-1er Tr.15)
Indice Général	-1,29	-1,07
Indice des produits locaux	-0,07	3,28
Indice des produits exportés	-8,52	-12,23

Source: NISR

Graphique 1. Indice général, des Produits destinés au marché local et des produits d'exportation



Source: NISR

2.INTRODUCTION

L'indice des prix à la production (IPP) mesure la variation moyenne dans le temps des prix de vente obtenus par les producteurs de biens et services.

La publication de l'indice des prix à la production apparaît chaque trimestre. Elle met en évidence l'indice mensuel et trimestriel. Elle présente les variations de l'indice général, de l'indice des produits destinés au marché local et de celui des produits d'exportation. Un échantillon de 114 entreprises et de 402 produits est tenu en considération.

L'enquête de l'indice des prix à la production est menée conjointement avec la Banque Nationale du Rwanda. Elle couvre les mines, la production manufacturière et énergie; mais l'Institut National de la Statistique envisage y inclure les services (hôtels et communications) dans le futur.

3. L'INDICE GENERAL DES PRIX A LA PRODUCTION

Le tableau ci-dessous montre les variations mensuelles, trimestrielles et annuelles de l'indice général.

Tableau2. Variations mensuelles, trimestrielles et annuelles de l'indice general

	2016			
	Jan.	Fév.	Mar.	1er Tr.
Variation mensuelle	-0,75	-1,03	0,38	
Variation trimestrielle				-1,29
Variation annuelle	-2,16	-3,10	2,21	-1,07

Source: NISR

Le tableau 2 montre que l'indice mensuel du mois de Janvier et celui de Février 2016 ont enregistré une baisse de 0,75 et de 1,03 pour cent respectivement, tandis que l'indice de Mars 2016 a enregistré une hausse de 0,38 pour cent.

Sur base trimestrielle, l'indice du premier trimestre 2016 a enregistré une baisse de 1,29 pour cent.

Sur base annuelle, l'indice du premier trimestre 2016 a enregistré une baisse de 1,07 pour cent.

Principaux sous-groupes ayant contribué aux variations

Sur base mensuelle,

En Janvier 2016 (-0,75%):

- Thé et café ont contribué négativement de 3,46 points de pourcentage
- Mines et carrière ont contribué négativement de 0,45 points de pourcentage
- Sucre a contribué positivement de 3,28 points de pourcentage

En Février 2016 (-1,03%):

- Thé et café ont contribué négativement de 2,24 points de pourcentage
- Mines et carrière ont contribué négativement de 1,27 points de pourcentage

En Mars 2016 (0,38%):

- Mines et carrière ont contribué positivement de 0,32 points de pourcentage

Sur base trimestrielle, les principaux sous-groupes ayant contribué aux variations de l'indice du premier trimestre 2016 (1,29%):

- Thé et café ont contribué négativement de 5,89 points de pourcentage
- Sucre a contribué positivement de 4,53 points de pourcentage

Sur base annuelle, les principaux sous-groupes ayant contribué aux variations de l'indice du premier trimestre 2016 (-1,07%):

- Mines et carrière ont contribué négativement de 1,14 points de pourcentage

4. IPP DES PRODUITS DESTINES AU MARCHÉ LOCAL

Le tableau ci-dessous montre les variations mensuelles, trimestrielles et annuelles.

Tableau3. Variations mensuelles, trimestrielles et annuelles de l'IPP des produits destinés au marché local

	2016			
	Jan.	Fév.	Mar.	1er Tr.
Variation mensuelle	-0,16	-0,14	0,24	
Variation trimestrielle				-0,07
Variation annuelle	3,34	3,11	3,38	3,28

Source: NISR

Le tableau 3 montre que l'indice mensuel de Janvier et de Février 2016 a enregistré une baisse de 0,16 et de 0,14 pour cent respectivement, tandis que l'indice de Mars 2016 a enregistré une hausse de 0,24 pour cent.

Sur base trimestrielle, l'indice du premier trimestre 2016 a enregistré une baisse de 0,07 pour cent.

Sur base annuelle, l'indice du premier trimestre 2016 a enregistré une hausse de 3,28 pour cent.

Principaux sous-groupes ayant contribué aux variations

Sur base mensuelle,

En Janvier 2016 (-0,16%):

- Grains et produits amylacés ont contribué négativement de 0,10 points de pourcentage
- Produits laitiers ont contribué négativement de 0,08 points de pourcentage

En Février 2016 (-0,14%):

- Ouvrages en métaux (sauf machines et matériel) ont contribué négativement de 0,15 points de pourcentage
- Grains et produits amylacés ont contribué positivement de 0,07 points de pourcentage

En Mars 2016 (0,24%):

- Sucre a contribué positivement de 0,17 points de pourcentage
- Ouvrages en métaux (sauf machines et matériel) ont contribué positivement de 0,11 points de pourcentage

Sur base trimestrielle, les principaux sous-groupes ayant contribué aux variations de l'indice du premier trimestre 2016 (0,07%):

- Ouvrages en métaux (sauf machines et matériel) ont contribué négativement de 0,08 points de pourcentage

Sur base annuelle, les principaux sous-groupes ayant contribué aux variations de l'indice du premier trimestre 2016 (3,28%):

- Production et distribution d'électricité et de gaz a contribué positivement de 3,31 points de pourcentage
- Sucre a contribué positivement de 1,93 points de pourcentage
- Imprimerie et services relatifs à l'impression ont contribué positivement de 1,55 points de pourcentage
- Produits minéraux non métalliques ont contribué négativement de 3,13 points de pourcentage

•

5. IPP DES PRODUITS D'EXPORTATION

Le tableau ci-dessous montre les variations mensuelles, trimestrielles et annuelles.

Tableau4. Variations mensuelles, trimestrielles et annuelles de l'IPP des produits d'exportation

	2016			
	Jan.	Fév.	Mar.	1er Tr.
Variation mensuelle	-3,86	-4,35	-1,82	
Variation trimestrielle				-8,52
Variation annuelle	-14,23	-16,93	-4,34	-12,23

Source: NISR

Le tableau 4 montre que l'indice mensuel de Janvier, Février et Mars 2016 a enregistré une baisse de 3,86, de 4,35 et de 1,82 pour cent respectivement..

Sur base trimestrielle, l'indice du premier trimestre 2016 a enregistré une baisse de 8,52 pour cent.

Sur base annuelle, l'indice du premier trimestre 2016 a enregistré une baisse de 12,23 pour cent.

Principaux sous-groupes ayant contribué aux variations

Sur base mensuelle,

En Janvier 2016 (3,86%):

- Mines et carrière ont contribué négativement de 2,40 points de pourcentage
- Thé a contribué négativement de 1,30 points de pourcentage

En Février 2016 (-4,35%):

- Café a contribué négativement de 7,44 points de pourcentage
- Mines et carrière ont contribué négativement de 4,83 points de pourcentage

En Mars 2016 (-1,82%):

- Café a contribué négativement de 4,28 points de pourcentage
- Thé a contribué négativement de 4,16 points de pourcentage
- Mines et carrière ont contribué positivement de 6,60 points de pourcentage

Sur base trimestrielle, les principaux sous-groupes ayant contribué aux variations de l'indice du premier trimestre 2016 (8,52%):

- Café a contribué positivement de 6,05 points de pourcentage
- Thé a contribué de négativement de 3,56 points de pourcentage

Sur base annuelle, les principaux sous-groupes ayant contribué aux variations de l'indice du premier trimestre 2016 (-12,23%):

- Café a contribué négativement de 13,59 points de pourcentage
- Mines et carrière ont contribué négativement de 9,87 points de pourcentage
- Thé a contribué de positivement de 10,77 points de pourcentage

6. NOTE TECHNIQUE SUR L'IPP

L'indice des prix à la production (IPP) mesure la variation moyenne dans le temps des prix de vente obtenus par les producteurs de biens et services.

La publication de l'indice des prix à la production apparaît chaque trimestre, 8 semaines après le trimestre sous revue. Elle met en évidence l'indice mensuel et trimestriel. Elle couvre les mines, la production manufacturière et énergie; mais l'Institut National de la

Statistique envisage y inclure au fur du temps d'autres secteurs de production comme le transport, la telecommunication, l'agriculture et services. Ceci dépendra de la disponibilité des données pour permettre la dérivation des pondérations.

Les entreprises sont classifiées suivant CITI Rév.4, et cette classification est déterminée sur base de leur principale activité.

Les pondérations utilisées dans l'indice des prix à la production proviennent des chiffres d'affaires (taxes exclues) des entreprises tels que rapportés lors de l'enquête sur le travail (Manpower survey) réalisée en 2011 portant sur les données de l'année 2010. C'est cette même année qui constitue la période de base pour le calcul de l'indice des prix à la production (Mars2010).

Le prix considéré est celui reçu par le producteur quand le produit sélectionné sort directement de l'entreprise. Généralement, les prix sont collectés à la fin de chaque trimestre, à partir des entreprises sélectionnées.

Le prix collecté tient en consideration le quinzième jour de chaque mois du trimestre sous revue.

La formule utilisée dans le calcul de l'indice est celle de Laspeyres modifiée.

Contacts:

Institut National de la Statistique du Rwanda (INSR),
P.O. BOX 6139 Kigali,
Tel.: (250) 571035 Fax: (250) 570705.
Web site: www.statistics.gov.rw

Directeur de la Publication: **MURANGWA Yusuf**, Directeur Général, NISR;
yusuf.murangwa@statistics.gov.rw,

SIBOMANA Oscar, Directeur ai du Département des Statistiques Economiques, NISR;
oscar.sibomana@statistics.gov.rw

MUTETIJABIRO Lucie, Price Statistician Team Leader, NISR,
lucie.mutetijabiro@statistics.gov.rw